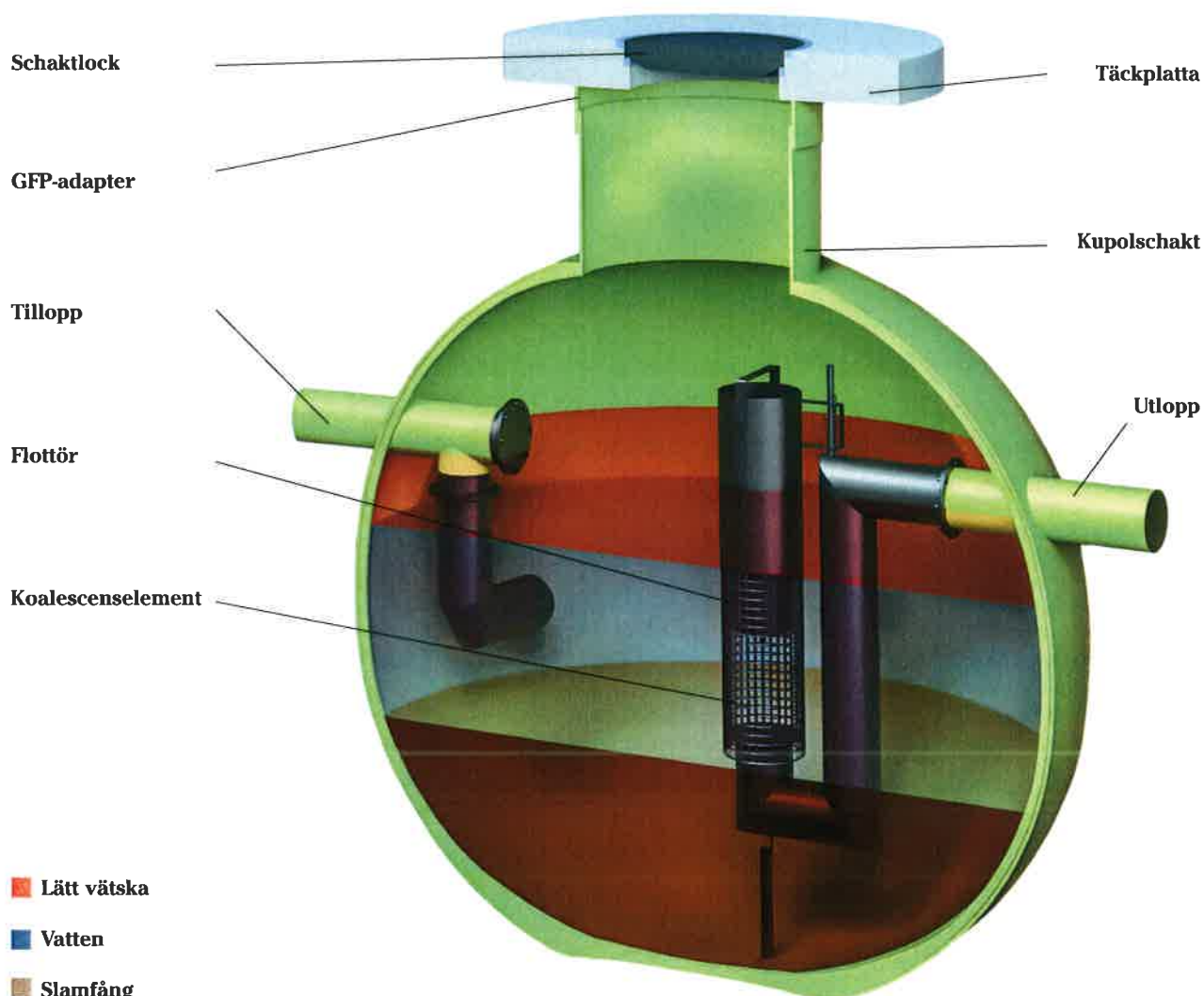


### Installations- och driftsättningsanvisningar för Haase - avskiljare för lätta vätskor LPA

#### Schematisk översikt



Typ	NS	Slamfång- volym [l]	Max. slam- fånghöjd [mm]	Max. oljereser- voar-mängd [l]	Max. tjocklek för oljeskikt [mm]	Lugn-vatten- nivå [mm]	Max. driftvätske- nivå [mm]
LPA 06-1200	6	1.200	390	700	260	940	1.103
LPA 06-6460	6	6.460	1.130	700	260	1.720	1.883
LPA 10-2500	10	2.500	610	700	260	1.200	1.435
LPA 10-6460	10	6.460	1.130	700	260	1.720	1.955
LPA 15-3000	15	3.000	680	1.010	355	1.720	1.993
LPA 15-8960	15	8.960	1.075	1.470	355	2.115	2.388
LPA 20-5000	20	5.000	730	1.420	355	1.770	2.121
LPA 20-8960	20	8.960	1.075	1.470	355	2.115	2.466

## 1 Transport

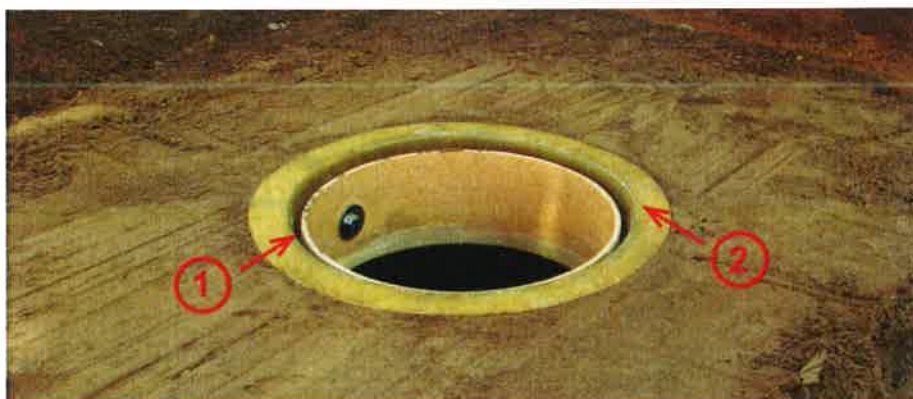
- Tillräckligt komprimerad tillfartsväg till monteringsplatsen för lastbil måste vara förhånden.
- Avskiljaren får endast lyftas i härför avsedda lyftöglor.
- För lyftning ska ett lyftredskap användas som antingen är minst 2,00 m långt eller uppvisar en spridning ovanför schaktet vars längd motsvarar schaktets diameter (1.000 mm)
- Avskiljaren får inte lyftas eller sättas ned ryckigt eller plötsligt.
- Kontrollera noggrant om leveransen är komplett samt att inga transportskador föreligger. Installera aldrig skadade delar.

## 2 Installation

- Avskiljaren kan installeras i mark med markklass G1 till G4, vid markklass G4 (lera) krävs en lyftspärr (ska utföras enl. bilaga 2).
- Installationen får endast utföras av firmor som har samlat yrkesmässig erfarenhet, har lämpliga utrustningar och anordningar samt har tillgång till tillräckligt utbildad personal.
- Den grävda gropen ska utföras enligt bilaga 1.
- Sätt försiktigt ned avskiljaren i den grävda gropen.
- Använd fyllmaterial enligt beskrivningen i bilaga 1.
- Påfyllningen och packningen ska genomföras skikt för skikt utan att behållarens vägg eller röranslutningarna skadas.
- Vid behov kan betongplatta gjutas som lyftspärr (med jordfuktig betong) enligt beskrivningen i bilaga 2.
- Fyll på upp till anslutningarna.
- Anslut inlopps- och utloppsrören; anslut markavloppsrör med glidmuff samt HDPE-rör med separat rörkoppling.
- Vid behov kan förlängningen av kupolschaktet lamineras (får endast utföras av en certifierad Haase-partner).
- Fortsätt med påfyllningen upp till markavloppsrör 100-anslutningen (på sidan av kupolschaktet).
- Anslut markavloppsröret och dra kablar för varningsanläggningen (ev. slangar för läckageindikator).

### 2.1 Schaktlock som kan köras över

- Sätt på GFP-adaptorn, justera in den på rätt höjd med tre avståndshållare och fyll på sand, singel eller betong undertill. GFP-adaptorn måste stå minst 50 mm över kupolschaktet.
- Korta av GFP-adaptorn vid behov eller gör ett urtag vid anslutningen för markavloppsröret.
- Sätt in en porös gummiring 20 mm under schaktets underkant mellan schakt och GFP-adapter, täta därefter spalten med lim ①
- Lägg en lastfördelningsplatta centrerat på GFP-adaptorn och täta emellan med lim ②



① Ringspalt mellan schakt och GFP-adapter

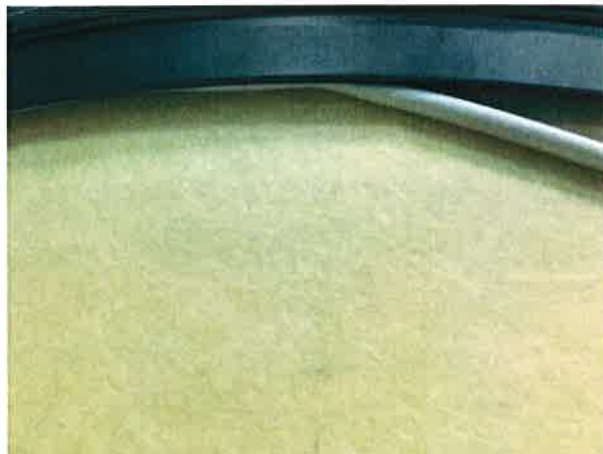
② Tätningssyta mellan GFP-adapter och schaktlock

### KOM IHÅG!

- Limytorna måste vara torra, rena och dammfria.
- Lastfördelningsplattan som har lagts på kan inte längre lyftas av eftersom Sikaflex genast häftar vid.

## 2.2 Walk-in manganhölje

- Placera anslutningsmodulen på GRP-axeln och tryck rundkabeln för att centrera från utsidan mellan GRP-axeln och anslutningsmodulen



- Sätt in LKS-anslutningstättningen i anslutningsmodulen och montera teleskopaxeln. Placera den svarta valsringen på LKS-anslutningstättningen för att skydda den från skarpa stenar. Genom att trycka på fästet kan locket justeras till önskat installationsdjup.



- Försegla anslutningsmodulen till axeln från insidan (filé) och från utsidan (fyll i foget) med Sikaflex. Underlägg den övre delen, sätt på omslaget.

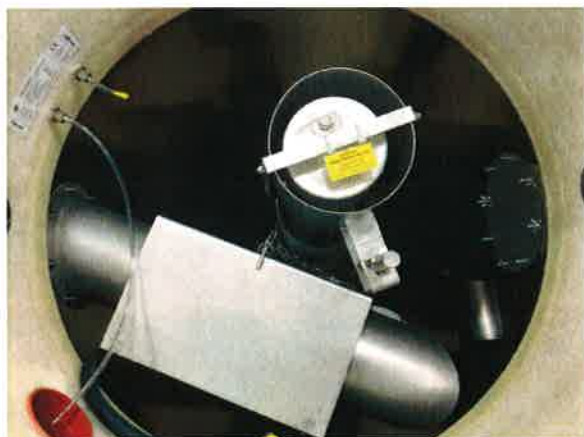




### 3 Anslutning till undertrycks kontroll

För att säkerställa fullgod kvalitet kontrolleras samtliga dubbelväggiga Haase-avskiljare med undertryck. En läckageindikator för permanent täthetskontroll av tanksegmentet kan visserligen anslutas, men detta är inte tvunget nödvändigt och ersätter inte heller täthetskontrollen under den generella översynen upp till terrängens ovankant.

Om en läckageindikator ska anslutas måste en vätskespärri först monteras in. Om ingen läckageindikator ansluts, ska den andra slangen kortas av enligt följande:



Efter tillverkningen dras en kontrollslang ut genom skyddsroörsanslutningen. Medan anläggningsarbeten genomförs ska slangen föras tillbaka till tankens inre.



Innan tanken tas i drift ska slangen kortas av till samma längd som den andra anslutningen. OBS! Behållaren står under vakuüm. För att undvika att undertrycket går förlorat måste anslutningen hållas stängd.



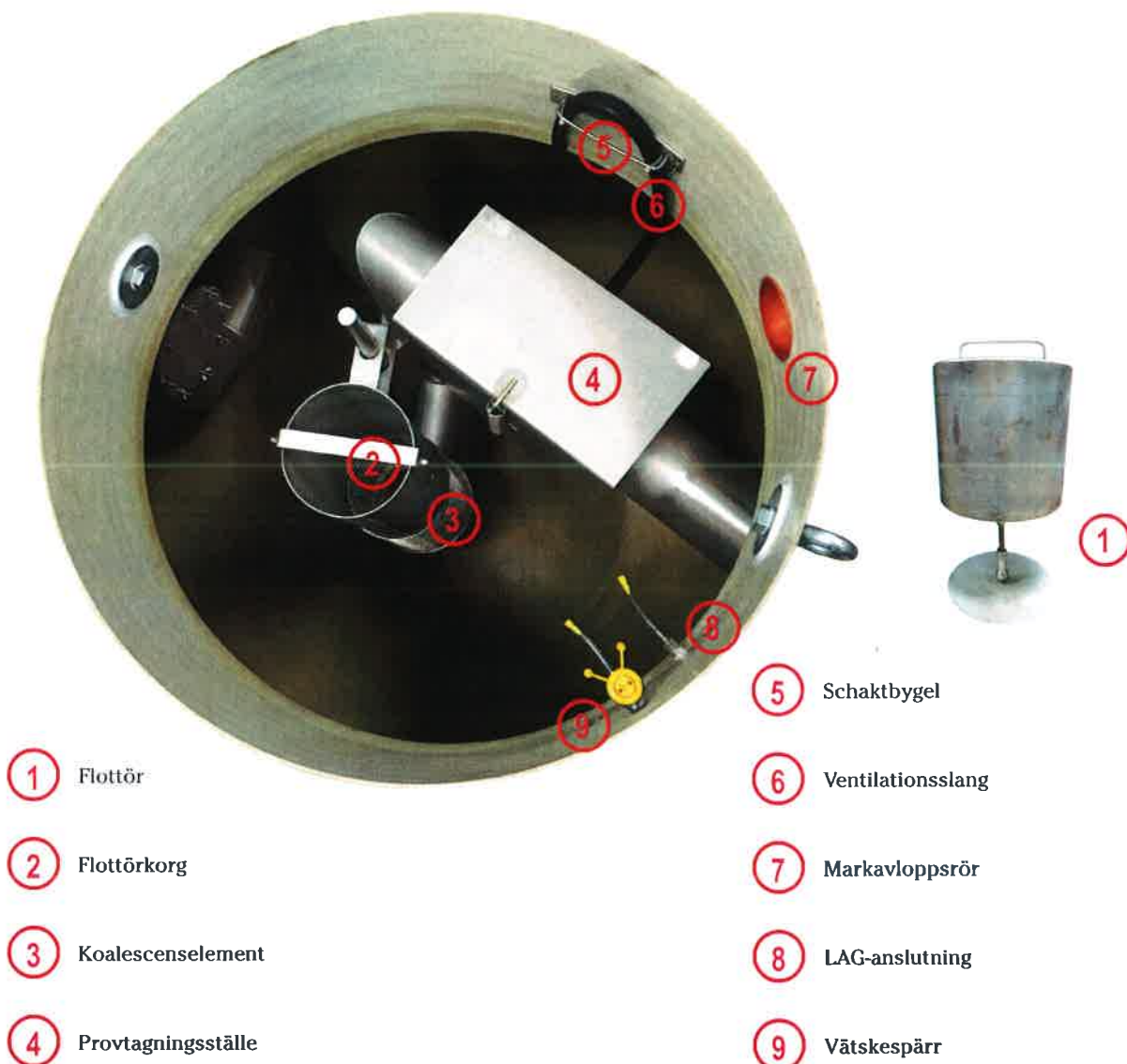
Förslut sedan den avkortade slangen med blindpluggen

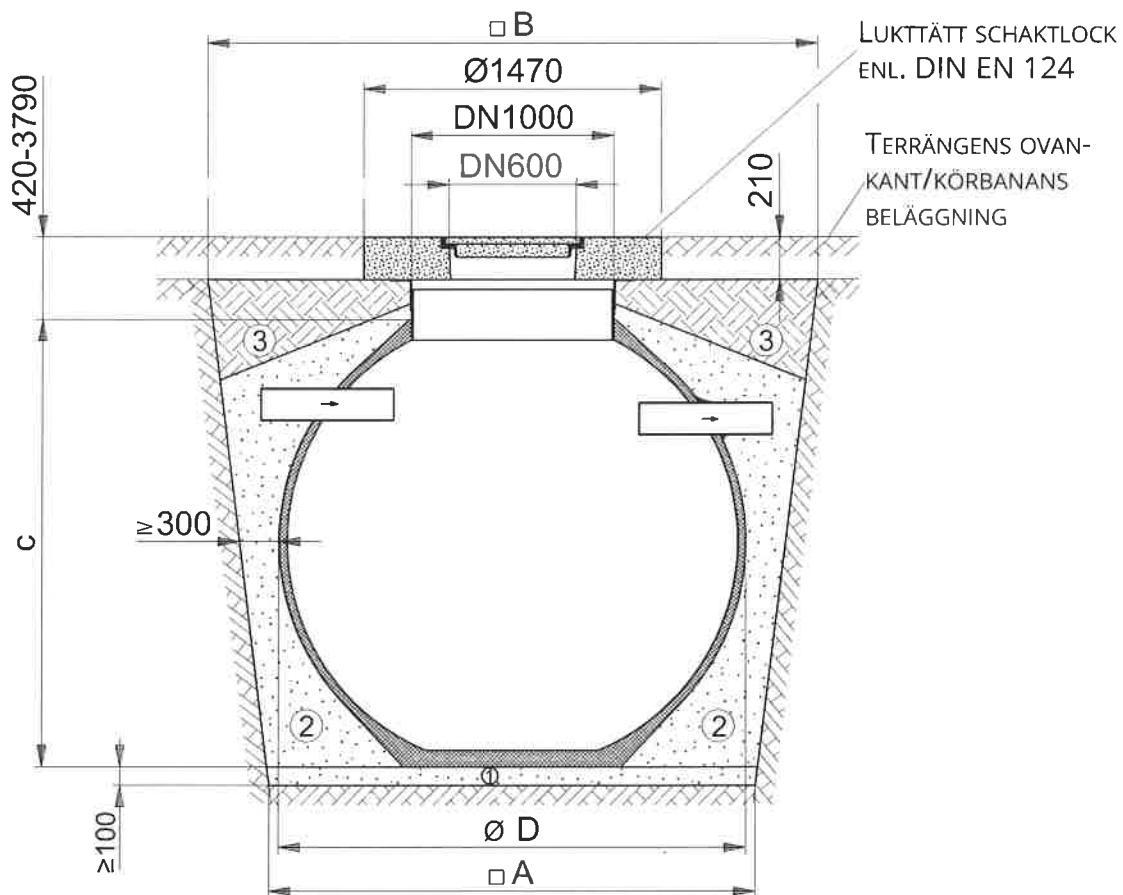
### 3 Första driftsättning

- Häng in de förinställda sensorerna för varningsanläggningen i bygeln ⑤ och sänk ned lodrätt i avskiljaren.
- Om separat varningsutrustning används ska de larmpunkter ställas in som anges i den bifogade driftsdagboken.
- Sätt in gummipresstättningen från schaktet och in i markavloppsroret ⑦ Dra in kablar för varningsanläggningen genom de båda små genomföringarna (utan blindlock).
- Om en läckageindikator används ska slangarna anslutas till avsedda anslutningar i schaktet ⑧ (mätledning (röd), sugledning (transparent) och dras genom den trefaldiga fördelaren i gummipresstättningen och vidare utåt. Blindledningen för vätskespärren ⑨ ska dras av från den övre anslutningen och sättas på anslutningen på läckageindikatorn ⑩ För sedan sugledningen från den numera fria övre anslutningen på vätskespärren ⑨ utåt. Låt den gröna avgasledningen för läckageindikatorn hänga fritt ned i schaktet.
- Anslut varningsanläggningen och ev. läckageindikatorn (LAG) elektriskt.
- Innan avskiljningsanläggningen tas i drift ska fackkunnig personal genomföra en generalöversyn (anvisningar om denna arbetsuppgift finns i driftsdagboken).
- Kontrollera att ventilationsslangen ⑥ (om provtagningsställe är förhanden) sitter fast. Se till att ventilation föreligger vid provtagningsstället ④ För detta ändamål får varken vikas eller vara smutsig.
- Fyll på vatten i avskiljningsanläggningens kupolschakt tills det rinner över. Om integrerade provtagningsställen är förhanden, kan man känna igen att nivån är tillräcklig när vatten rinner in i det integrerade provtagningsstället ④, annat fall ska vatten fyllas på upp till utloppet (vattnet måste uppfylla kraven i lokala bestämmelser för inledning av vatten)

#### Sätt in flottören ① i flottörkorgen ②

- Kontrollera att koalescenseinsatsen ③ sitter rätt (gallerrost, endast vid NS20 kombinationsväv).
- Stäng provtagningsstället ④ (om förhanden).
- Lagg på locket.





MÄTTABELL

Typ	c [mm]	D [mm]	A [mm]	B [mm]
LPA 06-1200	1.430	2.100	2.300	4.000
LPA 06-6460	2.200	2.300	2.500	3.900
LPA 10-2500	1.700	2.200	2.300	4.100
LPA 10-6460	2.200	2.300	2.500	3.900
LPA 15-3000	2.200	2.300	2.500	3.900
LPA 15-8960	2.600	2.800	3.000	4.400
LPA 20-5000	2.250	2.700	2.900	4.400
LPA 20-8960	2.600	2.800	3.000	4.400

1 Sand eller jordmån i rinnande skick, kornstorlek max. 16 mm

2 Sand eller jordmån i rinnande skick, rund kornstorlek, max. 40 mm

3 Inom området som körs över ska ett underlag med tillräcklig bärlighet upprättas med lämpligt material och en lastfördelningsplatta som godkänts av Haase användas.

Om den grävda gropen ska beträdas före eller under installationen, ska den utformas enl. DIN 4124.

Om den grävda gropen inte ska beträdas, kan den utformas enligt ritningen.



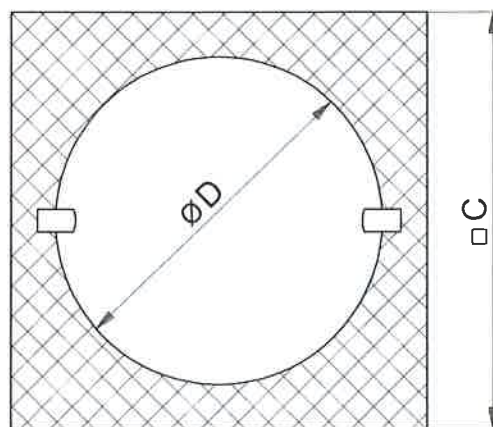
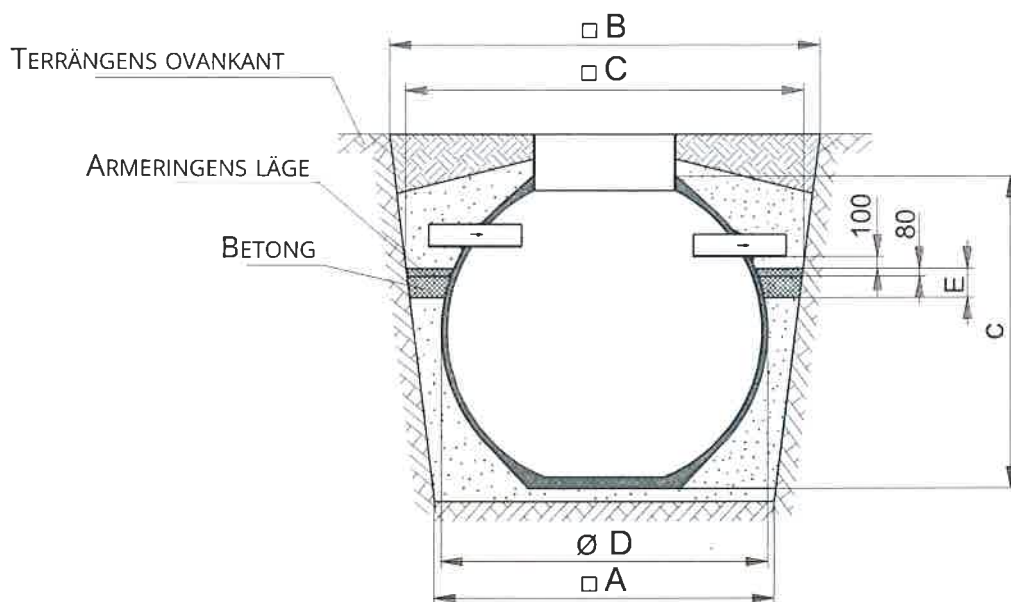
Haase Tank GmbH

Adolphstraße 62  
01900 Großröhrsdorf  
Tel.: 035952/3550

Haase-  
Leichtflüssigkeits-  
abscheider

INSTALLATION  
UNDER JORD

Anlage 1



### MÄTTABELL

Typ	c	D	A	B	C	E	LYFTSPÄRR BETONG	ARMERING	KRÄVS VID GRUNDVATTEN UNDER TERRÄNGENS OVANKANT
	[mm]	[mm]	[mm]	[mm]	[mm]	[mm]			
LPA 06-1200	1.430	2.100	2.300	4.000	3.300	250	1,50	IVS 3d10	≤ 700
LPA 06-6460	2.200	2.300	2.500	3.900	3.400	250	1,50	IVS 3d10	≤ 900
LPA 10-2500	1.700	2.200	2.300	4.100	3.400	250	1,50	IVS 3d10	≤ 800
LPA 10-6460	2.200	2.300	2.500	3.900	3.400	250	1,50	IVS 3d10	≤ 900
LPA 15-3000	2.200	2.300	2.500	3.900	3.400	250	1,50	IVS 3d10	≤ 900
LPA 15-8960	2.600	2.800	3.000	4.400	4.000	550	5,00	IVS 5d10	≤ 1.150
LPA 20-5000	2.250	2.700	2.900	4.400	3.900	400	3,00	IVS 4d10	≤ 900
LPA 20-8960	2.600	2.800	3.000	4.400	4.000	550	5,00	IVS 5d10	≤ 1.150



Haase Tank GmbH

Adolphstraße 62  
01900 Großröhrsdorf  
Tel.: 035952/3550

Haase-  
Leichtflüssigkeits-  
abscheider

LYFTSPÄRR

Anlage 2